

Etude de la clé de Sol 2^e ligne

Cette clé sert pour les instruments suivants : piano, orgue et harpe, (pour la main droite) violon, alto, (pour les notes élevées) violoncelle, (pour les notes élevées) flûte, hautbois, cor anglais, clarinette, cor, trompette, piston, saxophone et pour les voix de Soprano, Contralto et Ténor

Exercice

Retenir les *points de repère* suivants :



Pouvoir les reconnaître sur la musique et les écrire sur la portée.

Lecture

Cette lecture, ainsi que toutes les suivantes, doit se faire à une vitesse *régulière*, d'abord lente puis de plus en plus rapide, mais sans battre de mesure.

1

2

Exercice

1^o Savoir l'ordre des notes en montant :

Do, Ré, Mi, Fa, Sol, La, Si, Do, etc...

et en descendant :

Do, Si, La, Sol, Fa, Mi, Ré, Do, etc...

en partant de n'importe quelle note de la gamme.

2^o Trouver *instantanément* la note placée immédiatement au-dessus ou immédiatement au-dessous des *points de repère*.

Exemple : au-dessus de Sol : La _ au-dessus de Do : Ré.

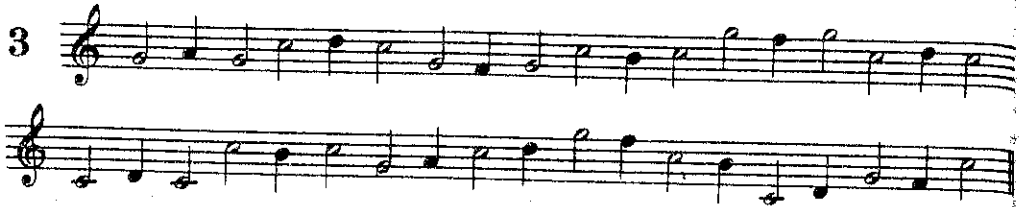
au-dessous de Sol : Fa _ au-dessous de Do : Si.

REMARQUE : Les notes qui se touchent sont toujours placées ainsi sur la portée : l'une sur une ligne, l'autre dans l'interligne voisin (supérieur ou inférieur) ; ou l'une dans un interligne, l'autre sur la ligne voisine (inférieure ou supérieure).

6

Lecture

Dans cette lecture, les *points de repère* sont indiqués en \downarrow pour aider l'élève à les reconnaître. Mais on doit lire toutes les notes à une vitesse régulière.



Dans cette lecture, les *points de repère* ne sont plus indiqués; mais l'élève peut les marquer avec un signe quelconque avant d'étudier.



A partir de cette lecture, l'élève ne doit plus rien indiquer sur son cahier. Le travail doit se poursuivre dans son cerveau jusqu'à ce qu'il sache reconnaître *directement* les nouvelles notes, apprises par rapport aux *points de repère*.





Exercice 1^o Savoir l'ordre des notes en passant une note sur deux, c'est-à-dire par tierces

En montant: Do, Mi, Sol, Si, Ré, Fa, La, Do, etc...

En descendant: Do, La, Fa, Ré, Si, Sol, Mi, Do, etc...

en partant de n'importe quelle note de la gamme.



2^o Trouver *instantanément* la note placée une 3^oe au-dessus ou une 3^oe au-dessous des *point de repère*.

Ex: Une 3^oe au-dessus de Sol: Si _ Une 3^oe au-dessus de Do: Mi.
Une 3^oe au-dessous de Sol: Mi _ Une 3^oe au-dessous de Do: La.

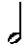
1^{re} **REMARQUE**: L'intervalle de 3^oe correspond sur la portée à la distance d'une ligne à la ligne voisine, ou d'un interligne à l'interligne voisin.

2^e **REMARQUE**: Il arrivera souvent qu'une même note puisse être trouvée par deux moyens différents.

Exemple: La note  peut être trouvée

Soit au moyen du *point de repère* Do en descendant d'une note  Soit au moyen du *point de repère* Sol en montant d'une 3^oe 

L'élève pourra se servir du moyen qui lui sera le plus pratique.

Lecture Les *points de repère* sont indiqués en 



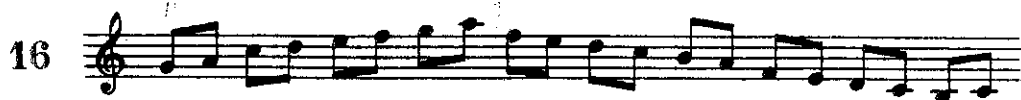
14 



15 



Lecture en croches. Le Mouvement doit atteindre progressi-
vement la vitesse ♩ = 100

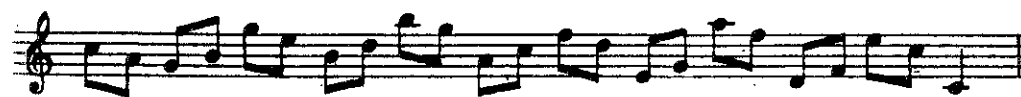
16 



17 



18 



19



System 19 consists of three staves of music. The first staff begins with a treble clef and a key signature of one flat. The music features a melodic line with eighth and sixteenth notes, and a bass line with similar rhythmic patterns. The system concludes with a double bar line.

20



System 20 consists of two staves of music. The first staff continues the melodic line from the previous system. The second staff provides a more active bass line with frequent sixteenth-note patterns. The system ends with a double bar line.

21



System 21 consists of two staves of music. The first staff shows the continuation of the upper voice part. The second staff features a bass line with a mix of eighth and sixteenth notes. The system concludes with a double bar line.

22



System 22 consists of three staves of music. The first staff continues the melody. The second and third staves show a more complex bass line with many sixteenth notes. The system ends with a double bar line.

23



System 23 consists of two staves of music. The first staff continues the melodic line. The second staff features a bass line with a steady eighth-note pattern. The system concludes with a double bar line.

24



System 24 consists of three staves of music. The first staff continues the melody. The second and third staves show a bass line with a mix of eighth and sixteenth notes. The system ends with a double bar line.

25



Exercise 25 consists of three staves of music. The first staff begins with a treble clef and a key signature of one flat. The melody is composed of eighth and sixteenth notes, with frequent octave leaps between the lines and spaces of the staff.

REMARQUE: La distance d'octave, si fréquente dans les instruments à clavier, doit être reconnue d'un seul coup d'œil. Bien remarquer la position des deux notes qui forment l'octave: l'une sur une ligne, l'autre dans un interligne.

26



Exercise 26 consists of two staves of music. The notation continues with eighth and sixteenth notes and frequent octave leaps, similar to exercise 25.

27



Exercise 27 consists of two staves of music. The notation continues with eighth and sixteenth notes and frequent octave leaps.



A single staff of music continuing the exercise 27, showing further eighth and sixteenth notes and octave leaps.

28



Exercise 28 consists of one staff of music. The notation continues with eighth and sixteenth notes and frequent octave leaps.



A single staff of music continuing the exercise 28, showing further eighth and sixteenth notes and octave leaps.



A single staff of music continuing the exercise 28, showing further eighth and sixteenth notes and octave leaps.

Lecture en triolets de croches. Le Mouvement doit atteindre progressivement la vitesse ♩ = 100

29

30

31

32

33

34

35

36

(1) Cette note n'a pas encore été rencontrée. L'élève entrouvrera le nom en calculant de la façon qui a été déjà expliquée. Mais, comme il n'y a pas de *point de repère* assez rapproché, il devra prendre pour base de son calcul une note voisine connue dont il se servira de la même façon que d'un *point de repère*. Pour les violonistes, il est nécessaire d'attirer l'attention sur ce *Sol* qui sera la note la plus grave de leur instrument. (4^e corde)

ndre

33

34

35

36

calcu-
 père
 onne
 tes, il
 leur

37

Lecture en double-croches. Le Mouvement doit atteindre progressivement la vitesse ♩ = 100

38 ⁽¹⁾

39

(1) En plus des exercices écrits spécialement en clé de Sol, l'élève pourra étudier ceux qui sont écrits dans d'autres clés. Il n'aura qu'à supprimer mentalement la clé qui est au début de ces exercices et la remplacer par une clé de Sol. La même opération pourra être faite ensuite pour les autres clés.

The image displays a musical score for measures 40 through 43. Each measure is represented by a single staff in treble clef. The notation consists of arpeggiated chords, where notes are written in a sequence that suggests they are played one after another rather than simultaneously. Measure 40 starts with a slash and a checkmark. Measure 41 includes a footnote marker (1). Measure 42 starts with a slash. Measure 43 starts with a slash and a checkmark. The notes are primarily eighth and sixteenth notes, creating a rhythmic, flowing texture.

(1) On remarquera l'insistance sur les formules arpégées. C'est que, dans un morceau de musique, dès que le mouvement est assez rapide, on rencontre surtout des fragments de gamme ou d'arpège. Les notes très éloignées les unes des autres sont généralement exécutées dans un mouvement lent ou peu rapide.

This page contains musical notation for measures 44 through 47. Each measure is represented by a system of four staves, all using a treble clef. The notation is dense and complex, featuring a variety of rhythmic values including eighth, sixteenth, and thirty-second notes, as well as rests and beams. The music appears to be a single melodic line with intricate phrasing and articulation. Measure 44 begins with a series of eighth notes, while measures 45 and 46 show more complex rhythmic patterns with frequent sixteenth and thirty-second notes. Measure 47 continues this complexity with similar rhythmic structures. The overall style is that of a classical or early modern instrumental piece.

Lecture en sextolets de double-croches. Le Mouvement doit atteindre progressivement la vitesse ♩ = 100

48

49

50